



## Actividades de impuesto a las ventas medidas B y BB

En noviembre de 2000, los votantes del condado de Alameda aprobaron la Medida B, la cual renovó el impuesto sobre las ventas en el transporte de 1986 de medio centavo en el condado hasta 2022 y estableció un plan de gastos de 20 años para mejorar el sistema de transporte del condado. La Medida B del 2000 también estableció un Comité de Vigilancia Ciudadana (CWC) para revisar todos los gastos de la Medida B y su cumplimiento con el Plan de Gastos.

En noviembre de 2014, los votantes del Condado Alameda aprobaron la Medida BB, la cual incrementó el

impuesto sobre las ventas en el transporte del Condado, de medio centavo a un centavo, extendió el impuesto hasta el 2045 y estableció un Plan de Gastos de 30 años para mejoras esenciales de transporte en cada ciudad del Condado.

La Medida BB de 2014 estableció un Comité de Supervisión Independiente (IWC) que informa sus conclusiones anualmente al público para asegurar el uso apropiado de los fondos del impuesto a las ventas y proporciona supervisión mediante la revisión de los gastos y rendimiento de las Medidas B y BB. El IWC sustituyó y asumió la responsabilidad de

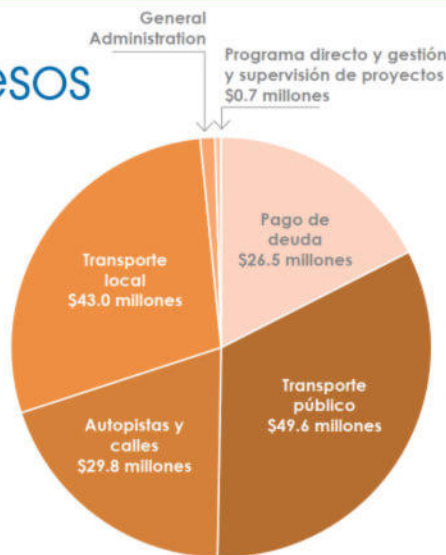
las actividades del CWC en julio de 2015. El IWC no opina sobre otros fondos que el CTC de Alameda maneja y/o programa. Este 18vo informe anual revisa los gastos y las actividades de la CBI durante el año fiscal que terminó el 30 de junio de 2019 (FY2018-19).

El reporte completo está disponible en [www.AlamedaCTC.org/IWC2020Report](http://www.AlamedaCTC.org/IWC2020Report).

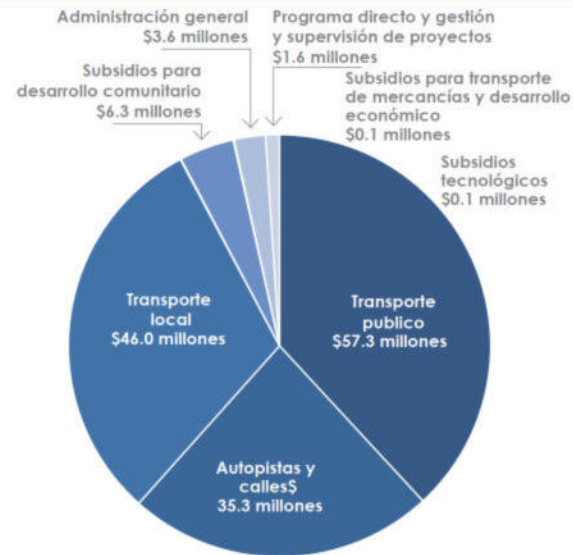
**El IWC concluye que los dólares de impuestos por las Medidas B de 2000 y BB de 2014 se gastaron de acuerdo con la intención de las dos medidas durante el año fiscal 2018-19, excepto como se indica en la última página del informe completo. Sin embargo sigue habiendo oportunidades de mejora.**

## Resumen de ingresos y gastos

La Comisión de Transporte del Condado Alameda (Alameda CTC) es responsable de administrar las medidas de impuesto a las ventas del transporte por las Medidas B y BB. En el FY 2018-19, los ingresos por medida B en el Alameda CTC sumaron \$151.3 millones. Los ingresos por la Medida BB sumaron \$166.8 millones y los gastos auditados sumaron \$150.3 millones en el FY2018-19.



FY2018-19 Medida B Gastos de proyectos y programas



FY2018-19 Medida BB Gastos de proyectos y programas

## Programas financiados por las Medidas B y BB



El CTC de Alameda asigna aproximadamente el 60 por ciento de los fondos de la Medida B y el 65 por ciento de los fondos de la Medida BB, mensualmente, a programas, por fórmula y por subsidios competitivos al Condado de Alameda, a las ciudades y a las agencias de tránsito, para las necesidades de transporte permitidas.

En el año fiscal 2018-19, el CTC de Alameda gastó \$90.9 millones en

fondos de la Medida B y \$94.5 millones en fondos de la Medida BB en programas, incluyendo calles y carreteras locales, transporte masivo, transporte especial para ancianos y personas con discapacidades, seguridad de ciclistas y peatones y otras inversiones, además del desarrollo en carga, económico, comunitario y tecnológico.

# Proyectos financiados con las Medidas B y BB

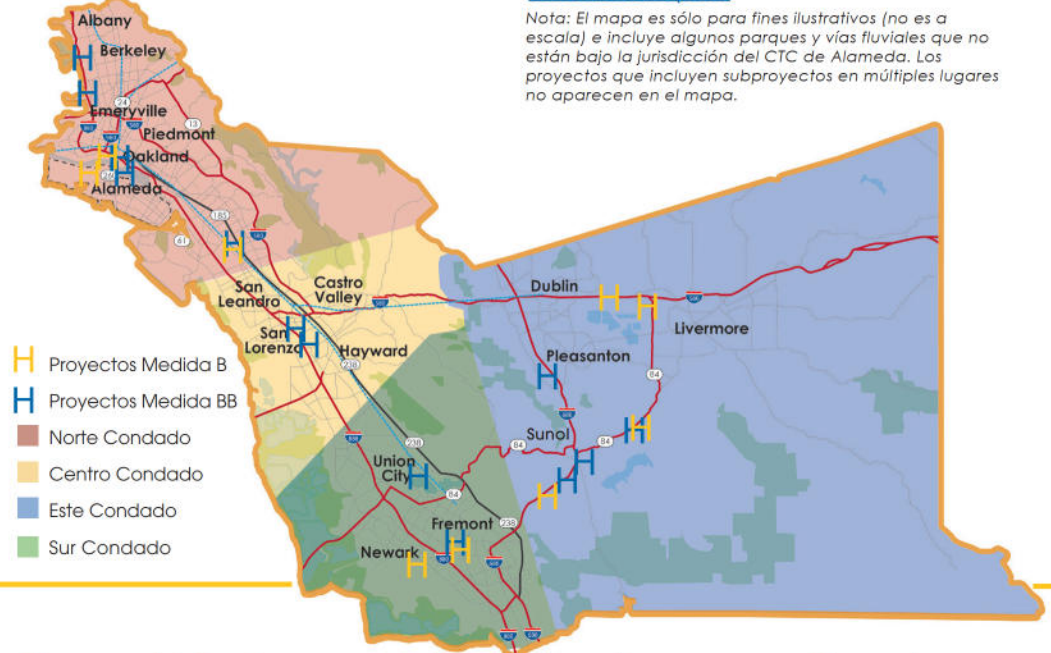
El CTC de Alameda asigna cerca del 40 por ciento de los fondos de la Medida B y el 35 por ciento de los fondos de la Medida BB a proyectos de capital. En el año fiscal 2018-19, el CTC de Alameda gastó 31.6 millones de dólares de los fondos de la Medida B del 2000 y 51.3 millones de dólares de los fondos de la Medida BB del 2014 en proyectos de capital para mejoras de la infraestructura de transporte, como extensiones de las vías del BART, mejoras de carreteras y tránsito, mejoras de calles y carreteras locales, proyectos intermodales y otros proyectos locales.

El mapa de la derecha resalta la ubicación de los proyectos de capital de la Medida B y la Medida BB activos durante el FY2018-19. Los detalles de estos proyectos de

capital activos, incluso la fase, el calendario, los compromisos de financiamiento y los gastos de los

proyectos se presentan en el Informe Anual completo del IWC al público en <http://www.alamedactc.org/IWC2020Report>.

*Nota: El mapa es sólo para fines ilustrativos (no es a escala) e incluye algunos parques y vías fluviales que no están bajo la jurisdicción del CTC de Alameda. Los proyectos que incluyen subproyectos en múltiples lugares no aparecen en el mapa.*



- H Proyectos Medida B
- H Proyectos Medida BB
- Norte Condado
- Centro Condado
- Este Condado
- Sur Condado

# Actividades del Comité Supervisor Independiente

Los miembros del IWC hicieron estas actividades desde el 1 de julio de 2018 hasta el 30 de junio de 2019.

- **Supervisión de programas en curso y proyectos de capital:** El IWC monitorea programas específicos, proyectos de capital y temas de interés.
- **Auditoría Independiente del CTC de Alameda:** El IWC revisa el plan del auditor independiente para la auditoría antes de que comience y revisa el borrador auditado del Reporte financiero anual completo sobre la Medida B y los ingresos y egresos por la Medida BB.
- **Revisión del informe de auditoría y cumplimiento:** Los miembros del IWC revisan los estados financieros auditados y los informes de cumplimiento, incluyendo las mediciones de rendimiento recibidas de parte de los receptores de distribución local directa

(DLD) de las Medidas B y BB para garantizar que los gastos cumplan los requisitos del Plan de Gastos correspondiente.

- **Proceso de identificación de problemas:** Los miembros del IWC pueden solicitar y recibir información si tienen inquietudes con respecto a los gastos de las Medidas B y BB. En el FY2018-19, los temas de las directrices de implementación de la Medida BB; y la medición de los ingresos y gastos anuales de las Medidas B y BB se abordaron mediante este proceso.
- **Reporte anual al público:** cada año, el IWC establece un subcomité para desarrollar el reporte anual al público en relación con los gastos de las Medidas B y BB y discutir la distribución y la divulgación para el informe anual.



## Cómo participar

Las reuniones del Comité de Supervisión Independiente están abiertas al público. Si está interesado en las vacantes de los comités asesores al CTC de Alameda, comuníquese con el CTC de Alameda. Visite [www.AlamedaCTC.org](http://www.AlamedaCTC.org) o comuníquese con el IWC a [IndependentWatchdog@alamedactc.org](mailto:IndependentWatchdog@alamedactc.org) para más información.

Siga al CTC de Alameda en:

- [www.facebook.com/AlamedaCTC](http://www.facebook.com/AlamedaCTC)
- <http://twitter.com/AlamedaCTC>
- [www.youtube.com/user/AlamedaCTC](http://www.youtube.com/user/AlamedaCTC)